

Anleitung

Anpassen Visiotemplate Prozessbe- schreibung



Inhalt: Anpassen Visiotemplate Prozessbeschreibung

Autor: Ramon Schildknecht

Versionsnummer: 1.2

Letzte Revision: 03.06.2011

Dokument Status: Final

Inhaltsverzeichnis

1. Visiotemplate anpassen.....	3
1.1 Template vorbereiten.....	3
1.1.1 Ziele.....	3
1.1.2 Logo einbinden.....	3
1.1.3 Farben an CI anpassen	4
1.2 Prozess zeichnen	5
1.2.1 Ziele.....	5
1.2.2 Shapedaten einfügen und anzeigen.....	5
1.2.3 Entscheidungen beschriften	6
1.2.4 Hintergrundlinien verschieben.....	7
1.2.5 Subprozess darstellen.....	8
1.3 Übungsteil	10

1. Visiotemplate anpassen

1.1 Template vorbereiten

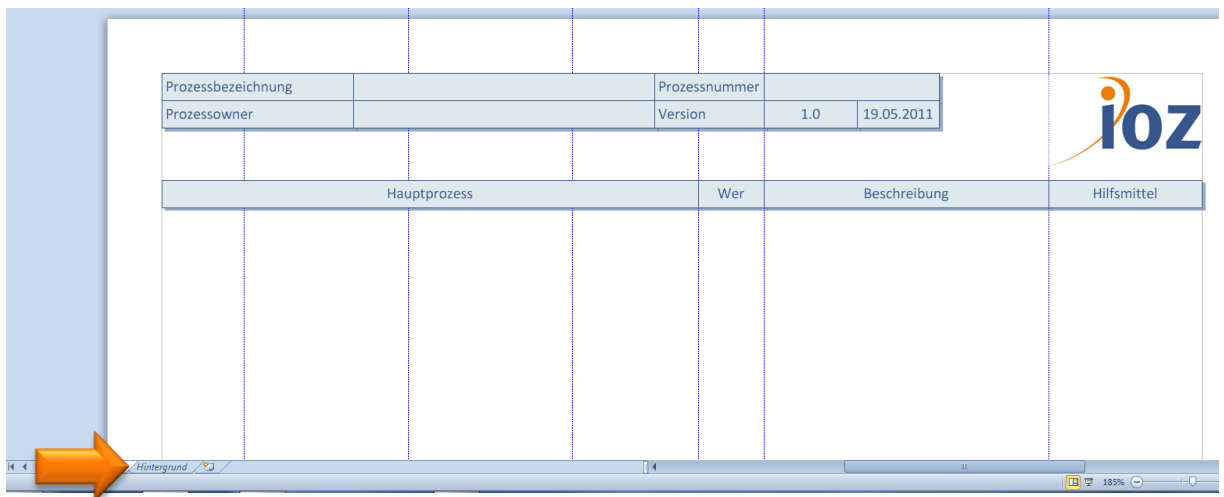
1.1.1 Ziele

Sie können

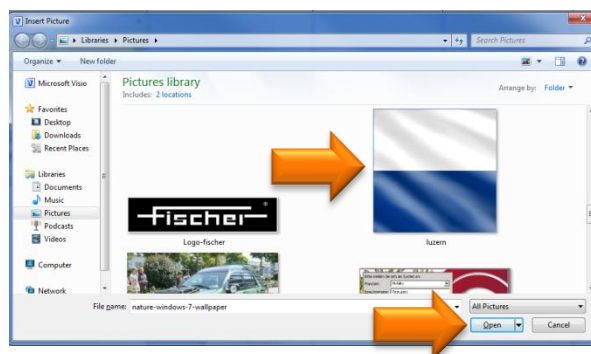
- Ihr Logo einbinden.
- die Farben an Ihr Corporate Identity (CI) anpassen.

1.1.2 Logo einbinden

1. Zur Ebene «Hintergrund» wechseln



2. Das Logo markieren
3. Mit «Delete» das Logo löschen
4. Neues Logo einfügen: → Einfügen → Bild → gewünschtes Bild → einfügen

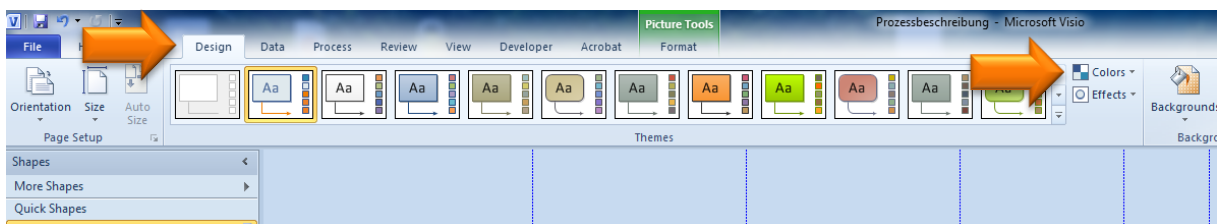


5. Auf Bild klicken und oben an den rechten Rand ziehen
6. Bild auf die erforderliche Grösse anpassen

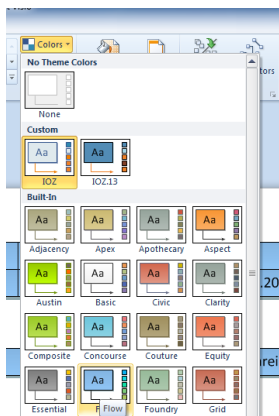


1.1.3 Farben an CI anpassen

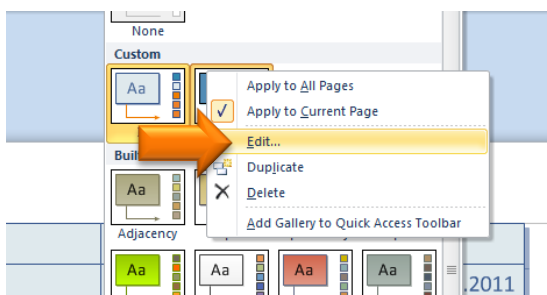
1. Oben im Menu auf das Register «Darstellung» wechseln
2. Auf den Button «Farben» klicken



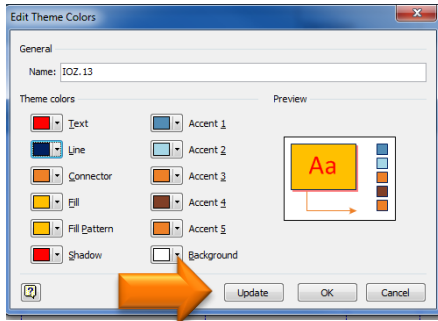
3. Cursor über entsprechendes Design halten für eine Live-Vorschau



4. Auf dem Design IOZ.13 einen Rechtsklick tätigen und dann bearbeiten klicken



5. Anpassungen vornehmen wie zum Beispiel die Text-, die Füll- oder die Schattenfarbe



6. Klick auf «Update» und auf «OK» um das Ergebnis zu betrachten

1.2 Prozess zeichnen

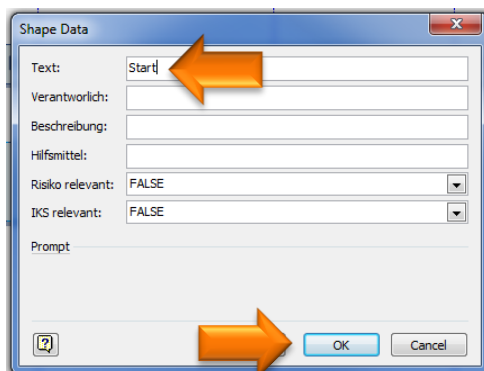
1.2.1 Ziele

Sie können

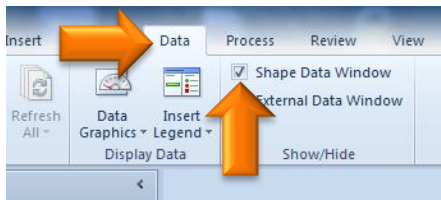
- Shapedaten einfügen und anzeigen
- Entscheidungen beschriften
- Hintergrundlinien verschieben
- Subprozesse darstellen

1.2.2 Shapedaten einfügen und anzeigen

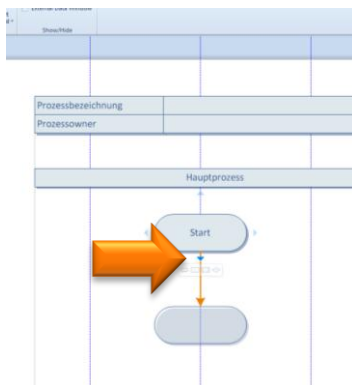
1. Wechseln zur Ebene «Hauptprozess»
2. Anwählen des Symbols mit der Beschriftung «Start/Ende» und am gewünschten Ort platzieren
3. Beschriften des **Shape-Fensters** auf der obersten Zeile mit Start und bestätigen mit «OK»



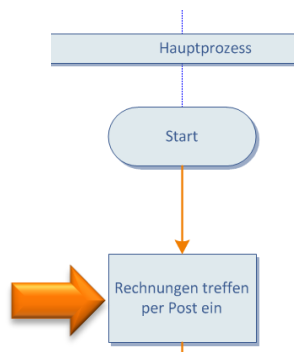
Wichtige Bemerkung: Sollten die Shape-Daten nicht sichtbar sein, so können diese unter dem Menüpunkt «Daten» «Felddaten Ansicht» aktiviert werden.



4. Klicken Sie auf das erstellte Feld und gehen mit der Maus über den kleinen Pfeil unterhalb des Felds

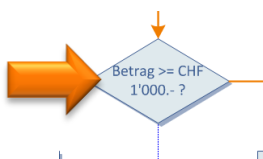


5. Erstellen Sie einen Prozessschritt indem Sie das Rechteck auswählen und entsprechend bezeichnen

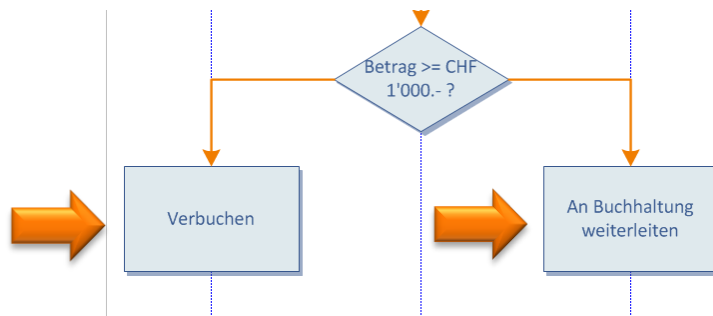


1.2.3 Entscheidungen beschriften

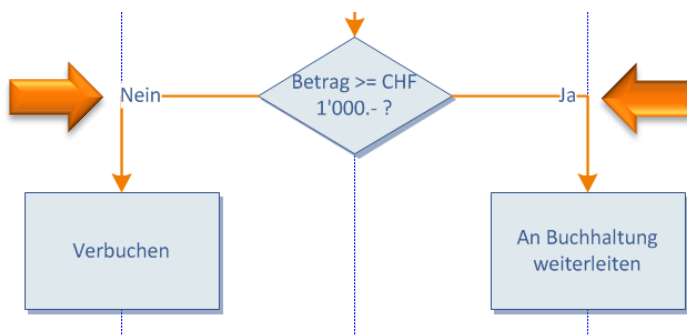
1. Nun fügen wir auf dem gleichen Weg wie oben beschrieben ein Verzweigungsfeld ein, welches die Form einer Raute hat



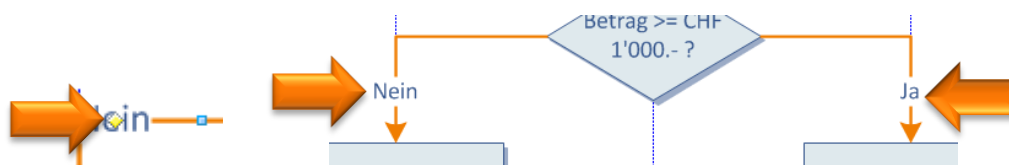
2. Da ein Entscheidungsfeld immer zwei weitere Möglichkeiten erfordert fügen Sie bitte links und rechts ein rechteckiges Feld an



3. Doppelklick auf den gewünschten Pfeil → Beschriftung Ja oder Nein

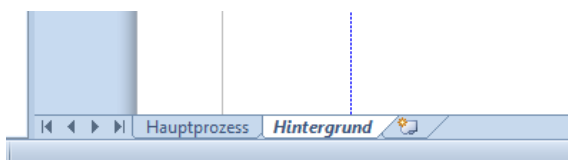


4. Wir setzen das Nein und das Ja oberhalb des Pfeils. Dazu klicken Sie auf den entsprechenden Pfeil, dann auf die kleine gelbe Raute und ziehen sie an den entsprechenden Ort. Das gleiche machen Sie mit der anderen Seite auch.

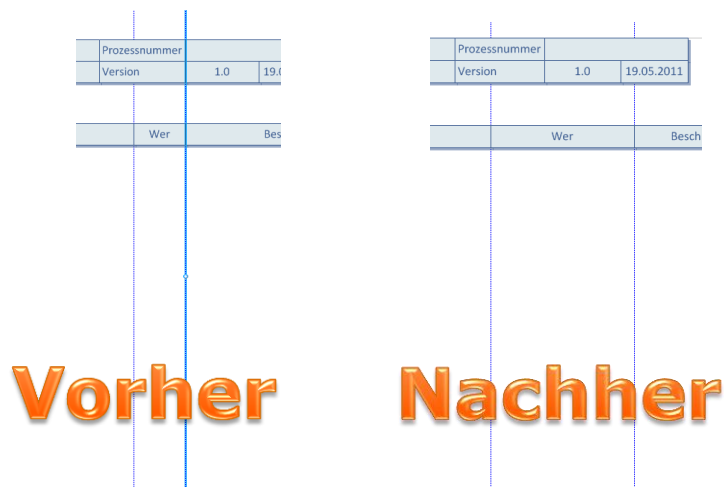


1.2.4 Hintergrundlinien verschieben

1. Sie können die vordefinierten angezeigten Linien verschieben. Dazu wechseln Sie in die Ebene «Hintergrund».

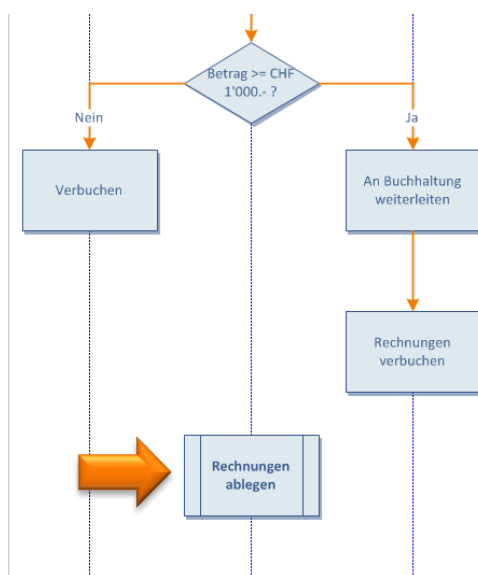


2. Nun klicken Sie auf eine Linie und verschieben sie in die gewünschte Richtung

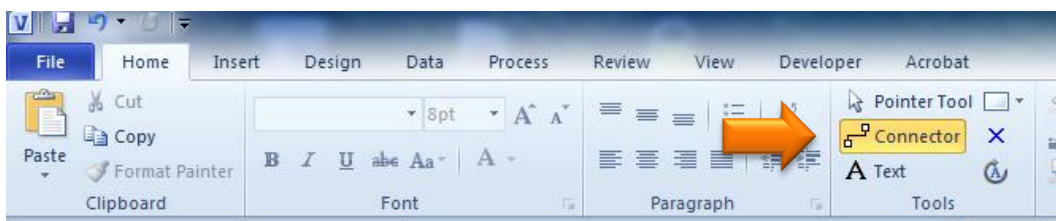


1.2.5 Subprozess darstellen

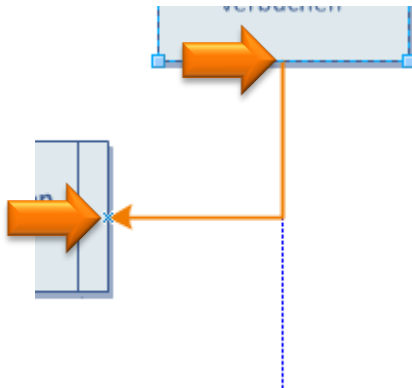
1. Markieren Sie auf der linken Seite den Subprozess und ziehen Sie ihn an den gewünschten Platz



2. Wählen Sie oben im Menü im Standardreiter die Funktion «Konnektor» an



3. Verbinden Sie die gewünschten Linien mit dem Subprozess, indem Sie beim Startfeld auf ein gewünschtes Rechteck am Rand klicken und beim Endfeld das gleiche machen.



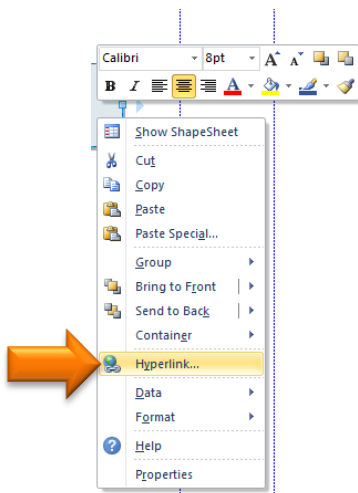
4. Danach klicken Sie auf den Subprozess und wechseln im Menu zum Bereich «Prozess»



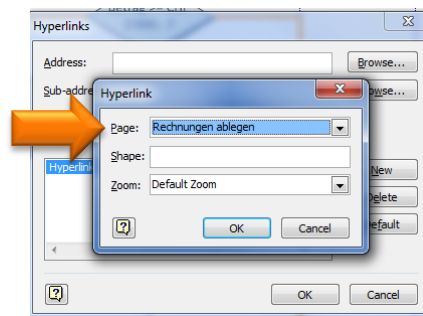
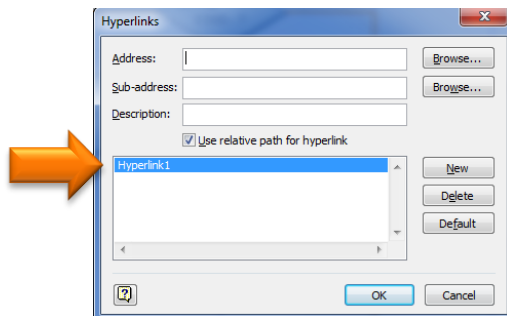
5. Klicken Sie auf den «Neu erstellen»-Button um einen neuen Subprozess zu generieren
6. Unten hat es nun ein Feld mit dem Subprozess



7. Wenn Sie nun im Hauptprozess die Taste «Ctrl» gedrückt halten und auf den Subprozess klicken, dann gelangen Sie direkt dahin.
8. Falls Sie von einem anderen Teilprozess zu dem Subprozess springen möchten, dann klicken Sie mit der rechten Maustaste auf ein entsprechendes Feld.
9. Danach wählen Sie «Hyperlink»



10. Bei der Zeile Sub-Adresse wählen Sie «Suchen» und wählen im nächsten Fenster den gewünschten Subprozess aus und bestätigen das Ganze zweimal mit «OK».



1.3 Übungsteil

Bauen Sie folgenden Prozess grafisch nach:

